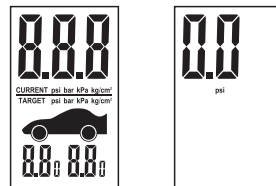




MN-4205

Measuring Tire Pressure without PRESET TARGET

1. Press "SET" button to activate all digits light up and the "0.0" appears on the display. (Default unit of measurement is PSI)



2. Push nozzle of gauge on to tire valve.

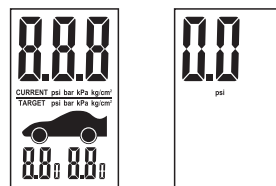
3. Hold gauge on valve stem until reading is displayed and locked.



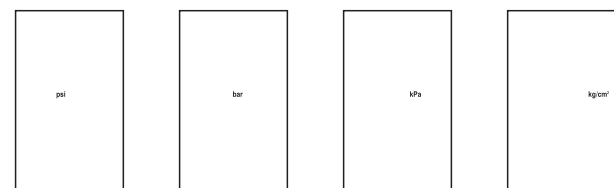
4. Remove gauge from valve stem. The reading displays for 10 seconds, then the gauge will automatically revert to "0.0" for 10 seconds, then turns off.

How to set PRESSURE FORMAT and change PRESET PRESSURE TARGET

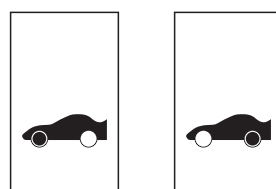
1. Press "SET" button to activate all digits light up and the "0.0" appears on the display. (Default unit of measurement is PSI)



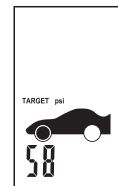
2. Press and hold "SET" button for 3 seconds to enter setting mode. The unit "psi" or "bar" or "kPa" or kg/cm² appears and blinks. Press Up/Down to switch button to switch between psi, bar, kPa, and kg/cm². Then press SET to confirm.



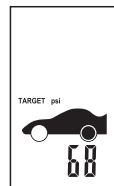
3. Default front tire or rear tire lights up and blinks. Press Up/Down button to switch between front and rear tire. Press "SET" to confirm.



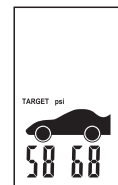
4. Press Up/Down button to change target number and press "SET" to confirm.



5. The second tire lights up. Press Up/Down button to change the target number and press "SET" button to confirm.



6. Unit of Measurement and target numbers for both tires light up and stay for about 2 seconds.

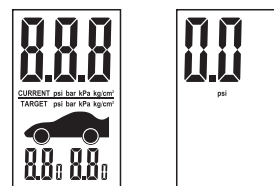


7. The Pressure gauge has been programmed and the display will go back to "0.0".

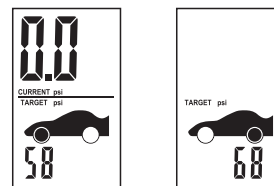


Measuring Tire Pressure with PRESET TARGET

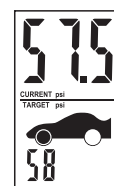
1. Press "SET" button to activate all digits light up and the "0.0" appears on the display. (Default unit of measurement is PSI)



2. Press Up/Down to choose between front and rear tires, target number will be shown.



3. Push nozzle of gauge on to tire valve.
4. Hold gauge on valve stem until reading is displayed and locked



5. Remove gauge from valve stem. The reading stays on the displays for 10 seconds, then the gauge will automatically revert to "0.0" for 10 seconds, then turns off.

Operating White LED Flashlight

The white LED flashlight can be turned on by just pressing/holding the light button. The flashlight will be turned off once the light button is released.

Tire Pressure Advice and Actions

- Always follow the vehicle manufacturer's pressure recommendation which is based on cold tire temperatures.
- In addition, keeping your tires at the correct pressure and using energy efficient tires reduces fuel consumption and reduces CO2 emissions too. Inflation pressures in all the tires on the vehicle (including the spare tire) should be checked monthly and before any long trips. Make sure of the correct tire pressures by referring to the vehicle manufacturer's placard, to be found in the handbook, on the door pillar or on the fuel filler cap.
- The tire pressures should be checked when the tires are "cold". Cold means that the tires have not run for at least three hours or have been driven less than 1 mile at moderate speed.

- Tire pressure increases while the vehicle is being driven, which is quite normal. If the pressures are checked after the vehicle has travelled a sufficient distance to heat up, they could be 4-5 psi higher than the recommended "cold" pressure.
- Never deflate tires to the recommended cold pressure when they are hot.
- If you intend towing with the vehicle, e.g. a trailer or caravan, always consult the vehicle handbook or trailer, caravan or tire manufacturer for suggestions as increased tire inflation pressures may be required. Don't forget to check the inflation pressure and the condition of the tires on the trailer or caravan.

Replacing the Battery

To replace the battery open the battery cover on back of unit and remove the old battery, insert on new CR 2032 battery, ensuring correct polarity. Replace the battery cover. Use only fresh batteries. Do not mix old and new battery. Please recycle spent batteries.

Zero Set - Pressure Gauge

- It is advisable to check the zero set of the gauge from time to time. To check the zero set of the gauge:
- Briefly press the gauge onto the valve stem (it is not necessary for a good seal to be made as only a small amount of air must enter the gauge to zero set the unit).
 - When the display shows "0.0" promptly remove the gauge from the valve stem. The gauge has now been recalibrated and is ready for use.

Troubleshooting

If the display is blank: Make sure that the pressure seal between the tire gauge and the valve stem is free from leaks.

The unit has an unusually high or low reading: Check to make sure that there are no leaks in the system. re-zero the unit by taking a reading and allowing the unit to automatically shut off. Then check the air pressure in the tire.

If the display reads "Lo": The battery is depleted and must be replaced.

Advice

- Always follow the vehicle manufacture's pressure recommendation which is based on cold tire temperature.
- Use a soft damp cloth to clean your gauge. Do not use any liquids or cleansers.
- Use a tire gauge every four weeks and top up the pressure in your tires with a tire inflator to reduce fuel consumption, increase tire life and reduce CO2 emissions.

Tire Care Information

You need to take care of your tires in order to get the best performance. Additional tire care information is available on the Michelin website at:

USA: www.michelinman.com | **Canada:** www.michelin.ca | **Mexico:** www.michelin.com.mx

Warranty and Service

Measurement Ltd., Inc warrants this product against defects in material of workmanship for a period of one (1) year from the date of purchase and agrees to replace it free of charge. This warranty does not cover damage resulting from misuse or abuse of the product. Should your product require service, you may send it back to Measurement Ltd., Inc for repair or replacement.

US Patent: D671025



Customer enquiries
US: 001 973 402 4240

MICHELIN and/or the Michelin Man Device and/or BIBENDUM are trademark(s) owned by, and used with the permission of, the Michelin Group.

www.michelin.com

Distributed under licence by:
Measurement Ltd., Inc.
11751 Rock Landing Drive
Suite H-7, Newport News, VA 23606
www.measurement-ltd.com

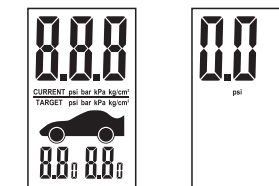
©2012 Michelin

Printed in China

1 Year Warranty

Mesure de la pression des pneus sans CIBLE PRÉRÉGLÉE

1. Appuyer sur le bouton "SET" (régler) pour que tous les chiffres s'allument et le "0.0" s'affiche. (L'unité de mesure par défaut est le lb/po²)



2. Enfoncer le bec du manomètre sur la valve du pneu.

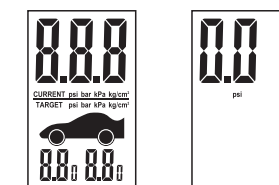
3. Tenir le manomètre pour pneus sur le corps de la valve jusqu'à ce qu'une lecture s'affiche et se bloque.



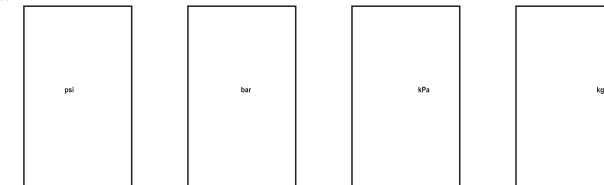
4. Retirer le manomètre du corps de la valve. La lecture s'affichera pendant 10 secondes, puis le manomètre retournera automatiquement à "0.0" pendant 10 secondes, puis s'éteindra.

Comment régler le FORMAT DE PRESSION, puis modifier la CIBLE DE PRESSION PRÉRÉGLÉE

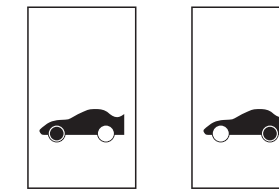
1. Appuyer sur le bouton "SET" (régler) pour que tous les chiffres s'allument et le "0.0" s'affiche. (L'unité de mesure par défaut est le lb/po²)



2. Appuyer sur le bouton "Set" (régler) pendant 3 secondes pour saisir le mode de réglage. L'unité "psi" ou "bar" ou "kPa" ou kg/cm² apparaît et clignote. Appuyer sur le bouton Up/Down (haut/bas) pour sélectionner lb/po², bar, kPa ou kg/cm², puis appuyer sur SET (régler) pour confirmer.



3. La pression du pneu avant ou arrière par défaut s'allume et clignote. Appuyer sur le bouton Up/Down (haut/bas) pour passer du pneu avant au pneu arrière. Appuyer sur "SET" (régler) pour confirmer.



4. Appuyer sur le bouton "Up/Down" (haut/bas) pour changer le chiffre cible, puis appuyez sur "SET" (régler) pour confirmer.CO



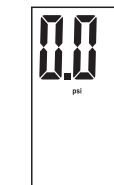
5. Le deuxième pneu s'allume. Appuyer sur le bouton "Up/Down" (haut/bas) pour changer le chiffre cible, puis appuyez sur "SET" (régler) pour confirmer.



6. L'unité de mesure et les chiffres cibles pour les deux pneus s'allument et le restent pendant environ 2 secondes.

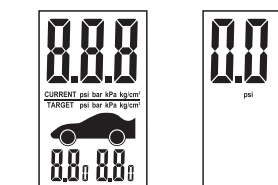


7. Le manomètre a été programmé et l'affichage retournera à "0.0".

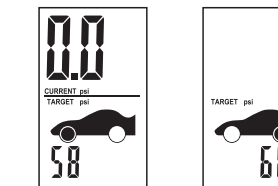


Mesure de la pression des pneus avec CIBLE PRÉRÉGLÉE

1. Appuyer sur le bouton "SET" (régler) pour que tous les chiffres s'allument et le "0.0" s'affiche. (L'unité de mesure par défaut est le lb/po²)

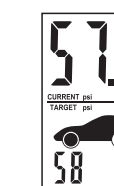


2. Appuyer sur le bouton "Up/Down" (haut/bas) pour choisir entre les pneus avant et arrière, le chiffre cible sera indiqué.



3. Enfoncer le bec du manomètre sur la valve du pneu.

4. Tenir le manomètre sur le corps de la valve jusqu'à ce qu'une lecture s'affiche et se bloque.



5. Retirer le manomètre du corps de la valve. La lecture s'affichera pendant 10 secondes, puis le manomètre retournera automatiquement à "0.0" pendant 10 secondes, puis s'éteindra.

Fonctionnement de la lampe de poche à DEL blanche

La lampe de poche à DEL blanche peut être activée en appuyant simplement en maintenant enfoncé le bouton de la lumière. La lampe de poche sera désactivée une fois le bouton d'éclairage relâché.

210mm

Conseils et mesures à prendre pour la pression des pneus

- Suivre toujours les niveaux de pression recommandés par le pneumatiquier, qui sont en fonction de la température du pneu à froid.
- En outre, le fait de garder les pneus à la pression correcte et l'utilisation de pneus à haut rendement énergétique réduisent également la consommation en carburant et les émissions de CO₂. Les pressions dans tous les pneus du véhicule (y compris le pneu de secours) doivent être vérifiées tous les mois et avant tout long trajet. S'assurer d'avoir une pression correcte dans les pneus en demandant l'avis du constructeur du véhicule, qui se trouve dans le manuel, sur le montant de la portière ou le bouchon du réservoir de carburant.
- La pression des pneus doit être vérifiée lorsque les pneus sont "froids". Le mot "froid" signifie que les pneus n'ont pas roulé depuis au moins deux heures ou qu'ils ont parcouru moins de 1.6 km (1 mile) à vitesse modérée.
- La pression des pneus augmente pendant que le véhicule roule, ce qui est tout à fait normal. Si la pression des pneus est vérifiée après que le véhicule aura parcouru une distance suffisante pour se réchauffer, elle pourrait être entre 0.19 et 0.23 kPa (4 et 5 lb/p2) plus élevée que la pression "à froid" recommandée.
- Ne jamais dégonfler les pneus à la pression à froid recommandée lorsqu'ils sont chauds.
- Si le véhicule doit être remorqué, par ex., une remorque ou une caravane, consulter toujours le manuel du véhicule ou le constructeur de la remorque, de la caravane ou le pneumatiquier quant à des suggestions concernant l'augmentation de la pression des pneus qui pourra s'avérer nécessaire. Ne pas oublier de vérifier la pression de gonflage et l'état des pneus de la remorque ou de la caravane.

Remplacement de la pile

Pour remplacer la pile, ouvrir le couvercle de la pile à l'arrière de l'appareil, retirer la vieille pile, puis insérer une nouvelle pile CR 2032, en respectant la polarité. Remettre le couvercle de la pile. N'utiliser que des piles neuves. Ne pas mélanger les vieilles piles avec les nouvelles. Veuillez recycler les piles usées.

Réglage du point zéro - manomètre

Vérifier de temps à autre le réglage du point zéro du manomètre. Pour vérifier le point zéro du manomètre.

1. Appuyer brièvement le manomètre le manomètre contre le corps de valve (une bonne étanchéité n'est pas nécessaire, car une seule petite quantité d'air doit entrer dans le manomètre pour régler son point zéro.
2. Lorsque l'affichage indique "0.0", retirer rapidement le manomètre du corps de la valve. Le manomètre a été réétalonné et est prêt à l'emploi.

Dépannage

Si l'affichage est vide:	S'assurer que le joint d'étanchéité entre le manomètre pour pneus et le corps de la valve est exempt de fuite.
L'appareil dispose d'une lecture anormalement élevée ou faible:	S'assurer qu'il n'y a aucune fuite dans le circuit. Remettre à zéro l'appareil en prenant une lecture et en laissant l'appareil s'éteindre automatiquement. Ensuite, vérifier la pression d'air dans le pneu.
Si l'affichage indique "Lo":	La pile est déchargée et doit être remplacée.

Conseil

- Suivre toujours les niveaux de pression recommandés par l'équipementier, qui sont en fonction de la température du pneu à froid.
- Utiliser un chiffon doux humide pour nettoyer le manomètre. N'utiliser aucun liquide ou nettoyant.
- Utiliser un manomètre pour pneus toutes les quatre semaines et arrondir la pression dans les pneus avec un gonfleur de pneus afin de réduire la consommation en carburant, d'augmenter la longévité des pneus et de diminuer les émissions de CO₂.

Information sur l'entretien des pneus

Prendre soin de ses pneus afin d'obtenir une meilleure performance. De l'information supplémentaire sur l'entretien des pneus est disponible sur le site Michelin à l'adresse:

É.-U.: www.michelinman.com	Canada: www.michelin.ca	Mexique: www.michelin.com.mx
--	---	--

Garantie et service

Measurement Ltd., Inc. garantit que ses produits sont exempts de tout défaut dans les matériaux et la fabrication pour une période d'un (1) an à partir de la date d'achat initiale et accepte de le remplacer sans frais. La présente garantie ne couvre pas les dommages résultant d'une mauvaise utilisation ou abus du produit. Si le produit nécessite une réparation, le retourner à Measurement Ltd, Inc pour réparation ou remplacement.

Brevet américain: D671025

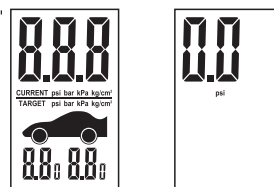
Demandes de renseignements
US: 001 973 402 4240

MICHELIN et/ou l'emblème du Bonhomme Michelin et/ou BIBENDUM sont des marques de commerce qui appartiennent au Groupe Michelin et l'utilisation de ces marques ne peut se faire sans l'autorisation expresse du Groupe Michelin.

Licence de distribution:
Measurement Ltd., Inc.
11751 Rock Landing Drive
Suite H-7, Newport News, VA 23606
www.measurement-ltd.com

Midiendo la presión del neumático sin MEDIDA PRE-ESTABLECIDA

1. Pulse el botón "PROGRAMAR" para activar. Todos los dígitos se iluminarán y aparecerá "0.0" en la pantalla. (La unidad de medida por defecto es PSI)



2. Presione la boquilla del calibrador dentro de la válvula del neumático.

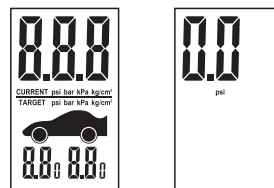
3. Sostenga el calibrador en el pivote de la válvula hasta que se detenga y muestre la medida.



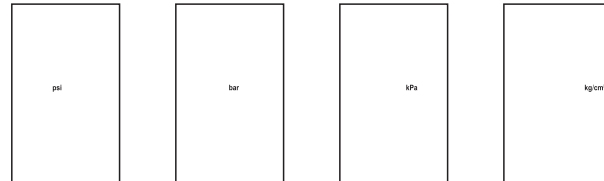
4. Retire el calibrador del pivote de la válvula. La lectura se mostrará por 10 segundos, luego el calibrador volverá automáticamente a "0.0" por 10 segundos, después se apagará.

Cómo establecer el FORMATO DE PRESION y cambiar la MEDIDA DE PRESION PRE-ESTABLECIDA

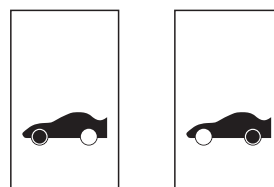
1. Pulse el botón "PROGRAMAR" para activar. Todos los dígitos se iluminarán y aparecerá "0.0" en la pantalla. (La unidad de medida por defecto es PSI)



2. Pulse y mantenga presionado el botón "PROGRAMAR" por 3 segundos para entrar al modo de configuración. Aparecerán las medidas "psi" o "bar" o "kPa" o kg/cm² y parpadearán. Pulse el botón Arriba/Abajo para cambiar entre psi, bar, kPa, y kg/cm². Luego pulse PROGRAMAR para confirmar.



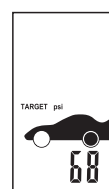
3. Aparecerá el neumático frontal o el neumático trasero y parpadeará. Pulse el botón Arriba/Abajo para cambiar entre el neumático frontal o trasero. Pulse "PROGRAMAR" para confirmar.



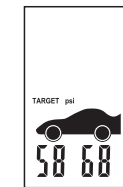
4. Pulse el botón Arriba/Abajo para cambiar el número objetivo y pulse "PROGRAMAR" para confirmar.



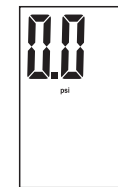
5. Se iluminará el segundo neumático. pulse el botón Arriba/Abajo para cambiar el número objetivo y pulse "PROGRAMAR" para confirmar.



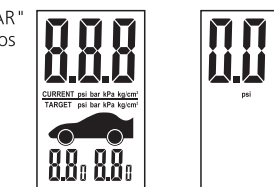
6. La Unidad de Medida y los números objetivo para ambos neumáticos se iluminarán y se mantendrán cerca de 2 segundos.



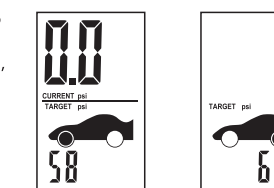
7. El calibrador de presión ha sido programado y la pantalla regresará a "0.0".

**Midiendo la presión del neumático con MEDIDA PRE-ESTABLECIDA**

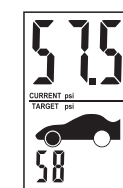
1. Pulse el botón "PROGRAMAR" para activar. Todos los dígitos se iluminarán y aparecerá "0.0" en la pantalla. (La unidad de medida por defecto es PSI)



2. Pulse el botón Arriba/Abajo para elegir entre el neumático frontal o trasero, se mostrará el número objetivo.



3. Presione la boquilla del calibrador
4. Sostenga el calibrador en el pivote de la válvula hasta que se detenga y muestre la medida



5. Retire el calibrador del pivote de la válvula. La lectura se mostrará por 10 segundos, luego el calibrador volverá automáticamente a "0.0" por 10 segundos, después se apagará.

Operando la luz LED blanca

La luz LED blanca puede encenderse con solo presionar/pulsar el botón de luz. La luz se apagará cuando se suelte el botón de luz.

Acciones y consejos sobre la presión del neumático

- Siga siempre las recomendaciones de presión del fabricante del vehículo, que están basadas en el neumático en frío.
- Además, mantener sus neumáticos en la presión correcta y utilizar neumáticos de energía eficiente, reduce el consumo de combustible y también las emisiones de CO₂. Debe revisarse mensualmente la presión de inflado en todos los neumáticos del vehículo (incluyendo el neumático de refacción) y antes de viajes largos. Asegúrese sobre las medidas de presión correctas, consultando la placa del fabricante del vehículo, que se encuentra en el manual, en el marco de la puerta o en la tapa del tanque de combustible.
- Debe revisarse la presión de los neumáticos cuando los neumáticos estén "fríos". Frío significa que los neumáticos no han sido utilizados por lo menos por tres horas o que han sido conducidos menos de 1 milla a velocidad moderada.
- La presión del neumático aumenta cuando el vehículo es conducido, lo que es normal. Si se revisa la presión después de que el vehículo ha viajado la suficiente distancia como para calentarse, pueden estar de 4-5 psi de presión más altas de lo recomendado en "frío".
- Nunca desinfla los neumáticos a la presión recomendada en frío cuando están calientes.
- Si requiere jalar con el vehículo, por ejemplo: un vagón o caravana, consulte siempre el manual del vehículo, del vagón o la caravana, o al fabricante del neumático por sugerencias, ya que podría requerirse incrementar la presión de inflado del neumático. No se olvide de revisar la presión de inflado y la condición de los neumáticos del vagón o caravana.

Cambio de la batería

Para cambiar la batería abra la tapa de la batería en la parte posterior de la unidad y retire la batería usada, inserte una batería nueva CR 2032, asegurándose de la correcta polaridad. Vuelva a colocar la tapa de la batería. Utilice solo baterías nuevas. No mezcle baterías usadas con nuevas. Por favor recicle las baterías usadas.

Ajuste a cero – calibrador de presión

Se aconseja comprobar de vez en cuando que el calibrador este configurado en cero. Para revisar el ajuste del calibrador a cero:

1. Presione brevemente el calibrador sobre la punta de la válvula (no se requiere que selle completamente ya que sólo se necesita que entre un poco de aire al calibrador para ajustarse a cero).
2. Cuando la pantalla muestre "0.0" retire el calibrador de la punta de la válvula. El calibrador se ha ajustado y esta listo para usarse.

Solución de problemas

Si la pantalla está en blanco:	Asegúrese de que el sello de presión entre el calibrador de neumático y la punta de la válvula no tenga fugas.
La unidad tiene una lectura inusual alta o baja:	Revise para asegurarse de que no haya fugas en el sistema. Ajuste a cero la unidad tomando una lectura y dejando que la unidad se apague automáticamente. Revise la presión del aire en el neumático.
Si la pantalla muestra "Lo":	La batería esta agotada y debe ser cambiada.

Consejos

- Siga siempre las recomendaciones de presión del fabricante de neumático, que están basadas en el neumático en frío.
- Utilice un trapo suave y húmedo para limpiar el calibrador. No utilice ningún líquido o limpiador.
- Utilice un calibrador de neumáticos cada cuatro semanas y nivele la presión en sus neumáticos con un inflador de neumáticos para reducir el consumo de combustible, aumentar la vida útil del neumático y reducir las emisiones de CO₂.

Información sobre el cuidado del neumático

Necesita cuidar sus neumáticos para obtener el mejor rendimiento. Puede encontrar más información en la página de internet de Michelin:

EE.UU.: www.michelinman.com	Canadá: www.michelin.ca	México: www.michelin.com.mx
--	--	--

Garantía y servicio

Measurement Ltd., Inc garantiza este producto contra defectos en los materiales o mano de obra por un periodo de un (1) año desde el día de la compra y acuerda reemplazarlo sin costo. Esta garantía no cubre daños resultados por mal uso o abuso del producto. Si su producto necesita servicio, debe regresarlo a Measurement Ltd., Inc para reparación o cambio.

Patentado en los EE.UU.: D671025

Inquietudes de los clientes
US: 001 973 402 4240

MICHELIN y/o Michelin Man Device y/o BIBENDUM es/son marca(s) registrada(s) de Michelin Group y se utilizan con su consentimiento.

www.michelin.com

Distribuido con licencia de: Measurement Ltd., Inc.
11751 Rock Landing Drive
Suite H-7, Newport News, VA 23606
www.measurement-ltd.com